

Marta Walewska

Zwierzęta w domu

O psach i kotach

Co osoba z niepełnosprawnością intelektualną
powinna wiedzieć o opiece nad domowymi zwierzętami



Polskie Stowarzyszenie
na rzecz Osób
z Niepełnosprawnością
Intelektualną



Biblioteka self-adwokata



© Copyright by PSONI, 2026

ISBN 978-83-68183-20-7

Polskie Stowarzyszenie na rzecz Osób z Niepełnosprawnością Intelektualną
ul. Głogowa 2b, 02-639 Warszawa
tel. 22 848 82 60, 22 646 03 14
zg@psoni.org.pl
redakcja@psoni.org.pl
www.psoni.org.pl

Rysunki:	Karol Dziewulski
Konsultacja dostępności tekstu:	Maciej Gniazdowski
Redakcja:	Barbara Ewa Abramowska
Skład i druk:	MONDI plus
Nakład:	3800

Marta Walewska

Zwierzęta w domu

O psach i kotach

Co osoba z niepełnosprawnością intelektualną
powinna wiedzieć o opiece nad domowymi zwierzętami



Warszawa 2026



Spis treści

Wstęp	3	O kotach	11
O psach	4	Kot w domu	12
Pies w domu	5	Czego potrzebuje kot	12
Czego potrzebuje pies	5	Legowisko	13
Szczeniak	6	Miski na wodę i jedzenie	14
Obroża i smycz	7	Kuweta i żwirek	14
Legowisko	7	Drapak	15
Miski	8	Szczotka	15
Co jedzą psy	8	Zabawki	16
Ja dbać o zdrowie psa	9	Transporter	17
Objawy choroby psa	9	Co jedzą koty	18
Zabawki	10	Jak dbać o zdrowie kota	19
Czy pies to zwierzę dla Ciebie	10	Czy kot to zwierzę dla Ciebie	20



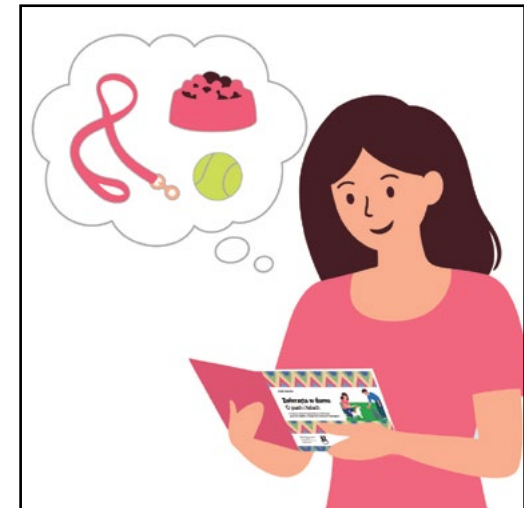
Wstęp

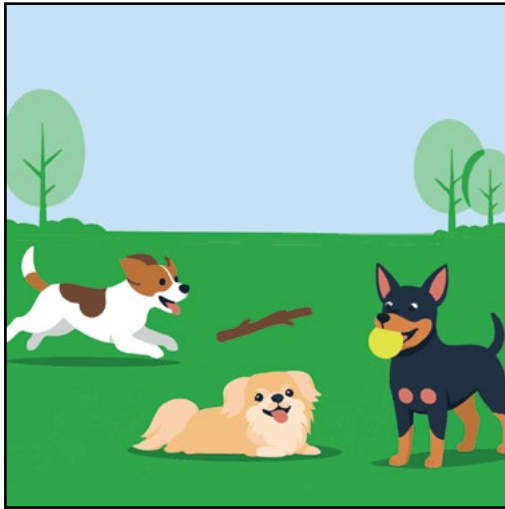
Wiele osób ma psa, kota albo inne zwierzę w domu.
Zwierzę w domu daje dużo radości.
Na przykład można się z nim bawić.
Zwierzę w domu to również obowiązki.
Na przykład codziennie trzeba karmić zwierzę.



Jeśli chcesz mieć psa lub kota, przeczytaj tę broszurę.
Dowiesz się:

- co musisz kupić dla psa lub kota
- czym karmić psa i kota
- jak dbać o zdrowie psa i kota.





O psach

Pies żyje około 15 lat.

Jest wiele ras psów. Każda rasa psa wygląda inaczej.

Każda rasa psa ma inne potrzeby, na przykład:

- **teriery** mają dużo energii i lubią dużo biegać
- **pekińczyki** lubią krótkie i spokojne spacery
- **pinczery** lubią węszyć i bawić się piłką.

Zanim kupisz psa, poznaj jego potrzeby.



Psy mają **bardzo dobry węch**.

Psy węchem potrafią znaleźć człowieka pod śniegiem.

Pies wyczuwa stres ludzi i inne emocje.

Psy mają też **bardzo dobry słuch**.

Psy słyszą dużo więcej dźwięków niż ludzie.



Pies w domu

Na rysunku jest Zosia i jej pies **Łatek**.

Zosia opiekuje się Łatkiem.

Codziennie spędza z Łatkiem dużo czasu:

- wychodzi z nim na spacer
- bawi się z Łatkiem
- daje mu jeść.



Czego potrzebuje pies

Pies codziennie musi wyjść na spacer.

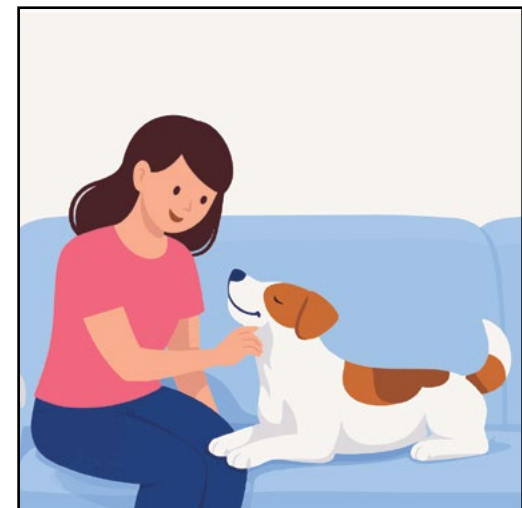
Pies codziennie musi się bawić.

Pies lubi być głaskany.

Pies lubi być z człowiekiem.

Pies lubi leżeć na kanapie.

Dla psa trzeba codziennie mieć kilka godzin.





Szczeniak

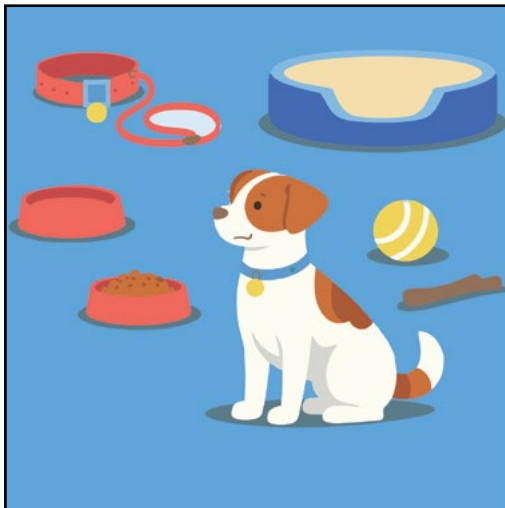
Szczeniak to bardzo młody pies.

Szczeniaka musisz wszystkiego nauczyć:

- jeść z miski
- chodzić na smyczy
- załatwiać się na dworze.

Szczeniakowi rosną zęby i wszystko gryzie.

Przed szczeniakiem musisz chować buty i inne małe przedmioty.



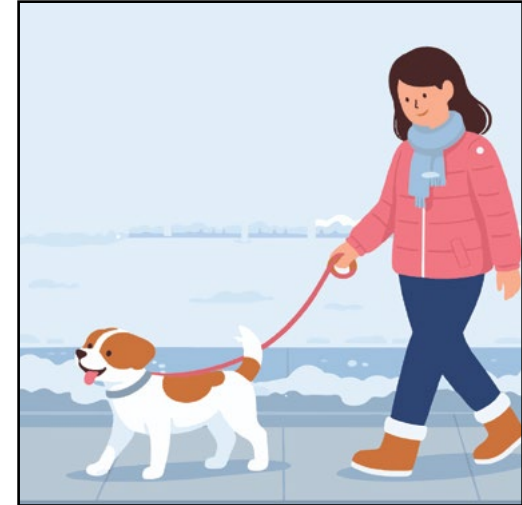
Jeśli zdecydujesz się na psa, musisz kupić:

- obrozę i smycz
- legowisko
- zabawki
- 2 miski.



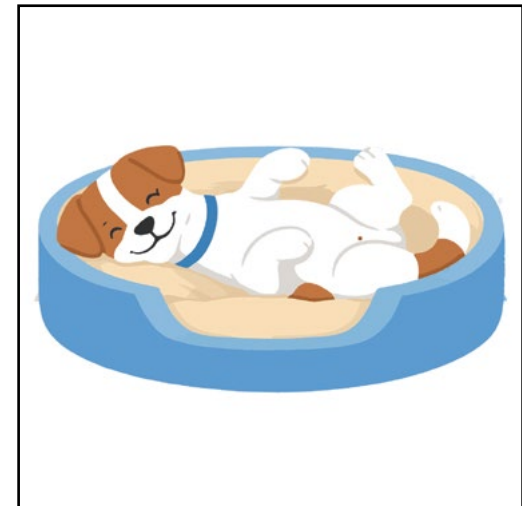
Obroża i smycz

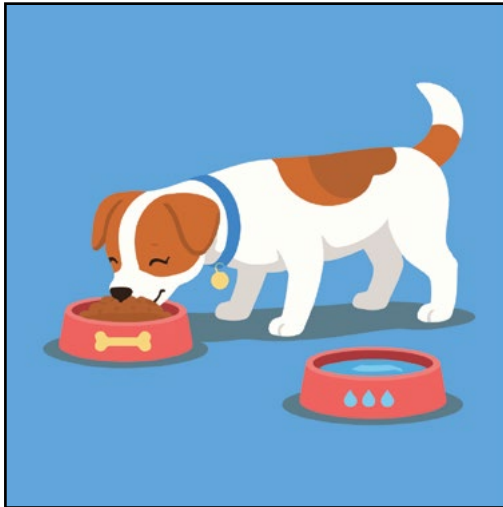
Na spacerze w mieście pies musi być na smyczy.
Z psem musisz codziennie wyjść na spacer:
rano, po południu i wieczorem.
Z psem musisz wyjść na spacer w każdą pogodę.
Gdy świeci słońce, pada deszcz i gdy jest mróz.



Legowisko

Każdy pies musi mieć swoje legowisko.
Legowisko musi być w spokojnym miejscu.
W legowisku pies odpoczywa, śpi i bawi się.
Legowisko musi być tak duże, żeby pies mógł rozciągnąć się
i swobodnie spać.





Miski

Pies potrzebuje 2 misek.

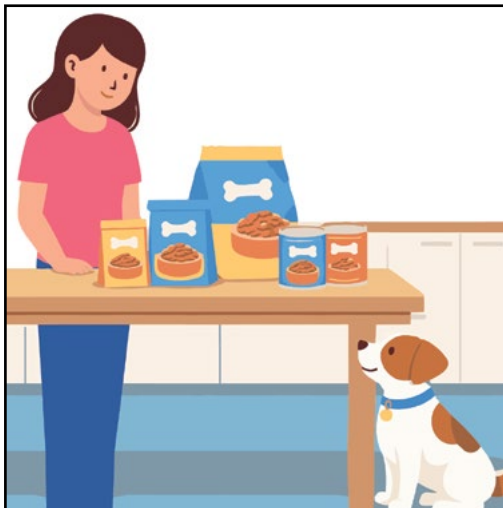
Jedna miska jest **na wodę**. W misce cały czas musi być woda.

Woda w misce musi być świeża. Czyli często zmieniaj wodę.

Druga miska jest **na jedzenie**.

Szczeniaki jedzą 3 razy dziennie.

Dorośle psy jedzą 1 raz dziennie.



Co jedzą psy

Psy jedzą:

- suchą karmę
- mokrą karmę
- kości
- mięso.

Zapytaj osobę, od której kupujesz psa czym go karmiła.

Jeśli masz wątpliwości, zapytaj weterynarza.



Jak dbać o zdrowie psa

Psa musisz regularnie szczepić. Na przykład 1 raz w roku przeciwko wściekliznie.

O terminach szczepień dowiesz się od weterynarza.

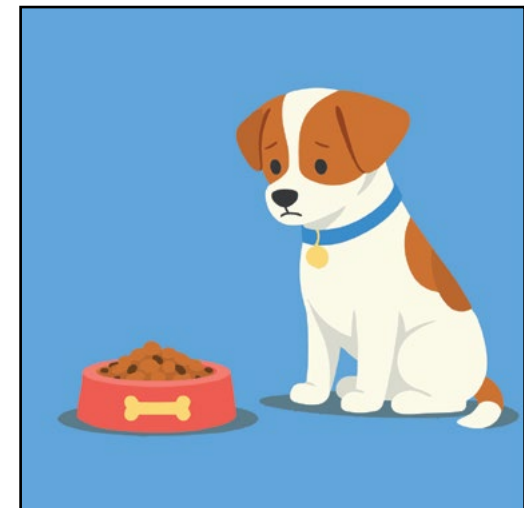
Psy czasami też chorują.

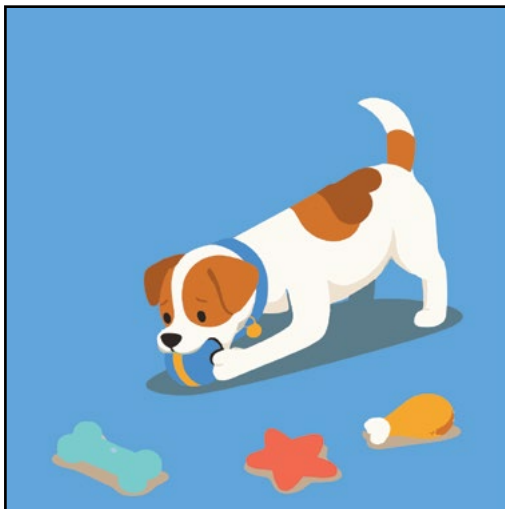
Jeśli twój pies zachowuje się inaczej niż zwykle, idź z nim do weterynarza.



Objawy choroby psa:

- nie chce jeść lub pić
- nie chce się bawić, jest smutny
- nie chce wyjść na spacer
- ma katar
- biegunkę
- piszczy gdy go dotykasz.





Zabawki

Zabawki są potrzebne psu w każdym wieku. Psy lubią bawić się:

- piszczącymi zabawkami
- piłkami
- patykami.



Czy pies to zwierzę dla Ciebie

Przeczytaj zdania w tabeli. Obok każdego zdania wpisz **Tak** lub **Nie**.

	Tak	Nie
Uśmiecham się na widok każdego psa.		
Mam codziennie co najmniej 4 godziny dla psa.		
Mam miejsce w mieszkaniu na legowisko dla psa.		
Lubię długie spacery, nawet w deszcz lub mróz.		
Jeśli zachoruję lub wyjadę, znam osobę która zaopiekuje się psem.		

Jeśli przy każdym zdaniu wpisałeś **Tak**, możesz myśleć o kupnie psa!



O kotach

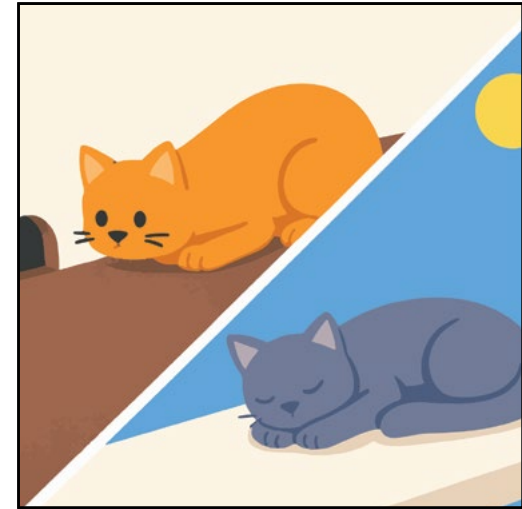
Koty żyją średnio 15 lat.

Koty śpią około 15 godzin dziennie.

Koty lubią obserwować otoczenie.

Koty mają miękkie futerko.

Koty lubią polować. Najbardziej na myszy i ptaki.



Koty mają **bardzo dobry słuch**.

Najlepiej słyszą wysokie dźwięki, na przykład pisk myszy.

Koty mają też **bardzo dobry wzrok**. Widzą dużo lepiej niż ludzie.

Nawet w nocy dobrze widzą.

Koty **nie lubią słodkiego smaku**.





Kot w domu

Na rysunku obok jest Tomek z **Luną**. Luna to kotka.

Tomek bardzo dba o Lunę:

- codziennie czyści jej kuwetę
- codziennie się z nią bawi
- codziennie daje jej jeść i pić.



Czego potrzebuje kot

Kot musi mieć swoje legowisko.

Kot musi mieć też kuwetę.

Kot potrzebuje spokoju.

Jeśli będzie chciał się bawić, przyjdzie do Ciebie.

Kot lubi być w domu.



Jeśli zdecydujesz się na kota, musisz kupić:

- legowisko
- 3 miski
- kuwetę i żwirek
- drapak i zabawki
- szczotkę
- transporter.



Legowisko

Twój kot musi mieć swoje legowisko.

W legowisku kot wypoczywa i śpi.

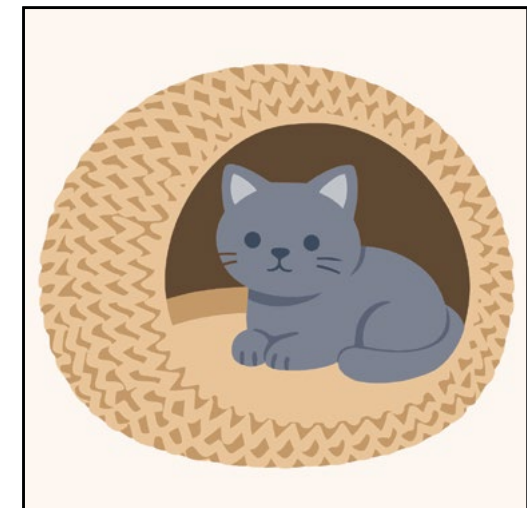
Legowisko musi być miękkie.

Legowisko musi być łatwe do czyszczenia.

Legowisko musi stać w spokojnym miejscu.

Koty lubią spać na legowisku.

Koty lubią też spać w innych miejscach: na parapetach, na fotelu.





Miski na wodę i jedzenie

Kup dla kota 3 miski:

- na wodę
- na jedzenie suche
- na jedzenie mokre.

Najlepsza jest miska szklana albo ceramiczna.

Codziennie nalewaj kotu zimną wodę.



Kuweta i żwirek

Kuweta to plastikowy pojemnik. Kuweta jest toaletą dla kota.

Kuweta musi zawsze stać w tym samym miejscu.

Nie możesz przestawiać kuwety.

Kot przez cały czas musi mieć dostęp do kuwety.

Kuweta może dziwnie pachnieć, dlatego ustaw ją w oddalonym miejscu.

Do kuwety wsyp żwirek. Żwirek musisz codziennie zmieniać.



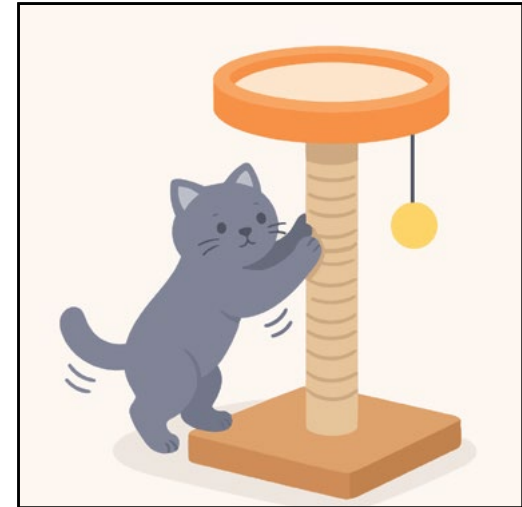
Drapak

Koty lubią drapać.

W domu kot lubi drapać meble albo ściany.

Żeby nie niszczył mebli i ścian, kup swojemu kotu **drapak**.

W sklepach zoologicznych są różne rodzaje drapaków.



Szczotka

Regularnie czesz swojego kota.

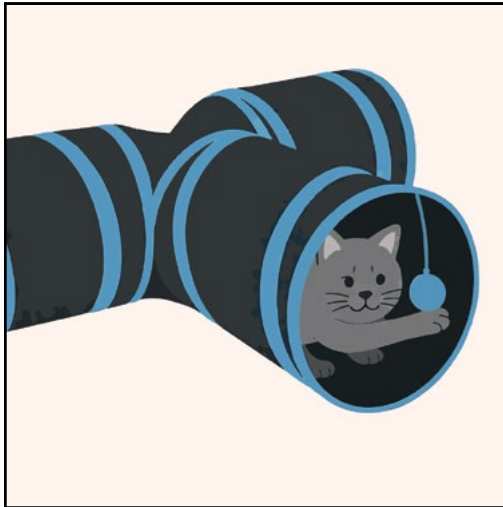
Jego sierść będzie wtedy piękna i zdrowa.

Jego sierść nie będzie splątana.

Szczotka również oczyszcza sierść.

Pomaga usunąć kleszcze i pchły.





Zabawki

Koty lubią się bawić.

Zabawki dla kota kupisz w sklepie zoologicznym.

Mogą to być:

- myszki
- tunele
- światełka.



Zabawki możesz też zrobić sam. To może być na przykład:

- **Wędka z długiego patyka.**

Do patyka przymocuj nitkę z papierową kulką.

- **Papierowe pudełko.**

W pudełku zrób dziurkę wielkości kociej łapki.

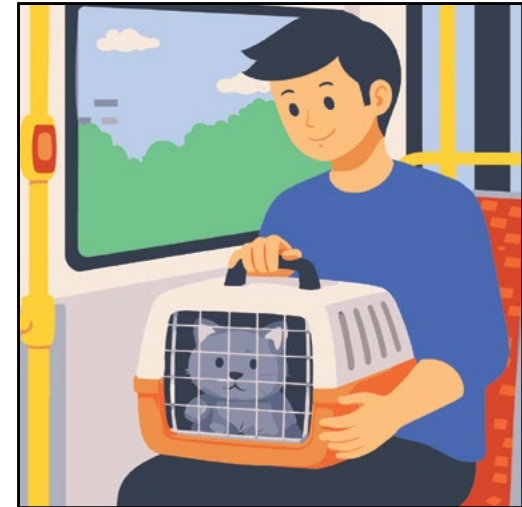
Do pudełka wrzuć przysmak dla kota.

Kot będzie próbował wyjąć przysmak.



Transporter

Transporter to specjalny pojemnik do przewożenia kotów. W transporterze kot będzie bezpieczny podczas podróży. I w samochodzie, i w autobusie lub tramwaju. Transporter kupisz w sklepie zoologicznym. Transporter musi być tak duży, żeby kot się w nim swobodnie zmieścił.



Ważne!

Zanim kupisz kota, koniecznie zabezpiecz w domu okna i balkon. Musisz założyć specjalną siatkę. Jeśli nie zabezpieczysz okien i balkonu, kot może uciec. Nawet przez małą szparę.





Co jedzą koty

Koty jedzą specjalną karmę. Karma może być sucha lub mokra.

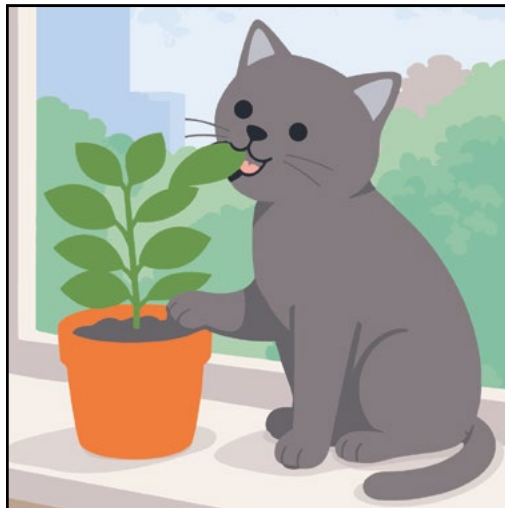
Koty lubią też jeść przysmaki.

Karmę dla kotów kupisz w sklepie zoologicznym.

Karmy mają różne smaki.

Karma dla młodych kotów jest inna niż dla starszych kotów.

Zapytaj w sklepie, którą karmę masz kupić dla swojego kota.



Koty lubią obgryzać rośliny.

Uwaga!

Niektóre rośliny są dla kotów trujące.

Zanim weźmiesz kota, dowiedz się czy masz w domu takie rośliny.

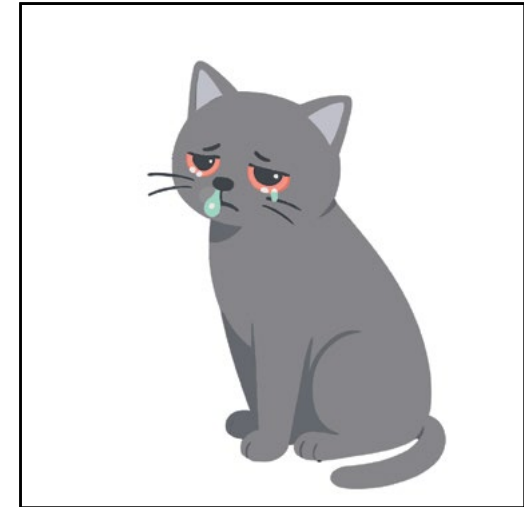
Usuń z mieszkania rośliny trujące dla kotów.



Jak dbać o zdrowie kota

Kot może zachorować. Objawy chorób to na przykład:

- kot ma katar
- kot ma zaczerwienione oczy
- kot nie chce jeść lub pić przez cały dzień
- kot jest smutny, nie chce się bawić przez cały dzień
- kot wymiotuje
- kot ma zmiany na skórze i sierści, na przykład rany.



Obserwuj codziennie swojego kota. Jak wygląda i jak się zachowuje. Jeśli kot będzie zachowywał się inaczej niż zwykle, idź z kotem do weterynarza.

1 raz w roku musisz kota zaszczepić.

Szczepienia chronią kota przed różnymi chorobami.



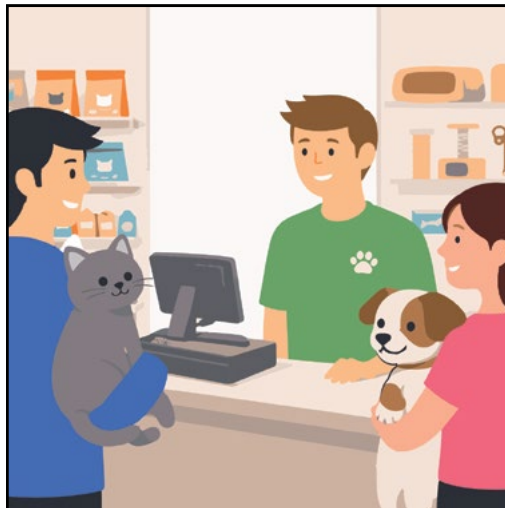


Czy kot to zwierzę dla Ciebie

Przeczytaj zdania w tabeli. Obok każdego zdania wpisz **Tak** lub **Nie**.

	Tak	Nie
Cieszę się gdy widzę kota.		
Codziennie mam co najmniej 2 godziny dla kota.		
Mam miejsce w mieszkaniu na legowisko i kuwetę dla kota.		
Mam pieniądze na jedzenie i rzeczy dla kota.		
Jeśli zachoruję lub wyjadę, znam osobę która zaopiekuje się kotem.		

Jeśli przy każdym zdaniu wpisałeś **Tak**, możesz myśleć o kupnie kota!



Pamiętaj!

Jeśli potrzebujesz porady jak dobrze zajmować się kotem lub psem:

- zapytaj sprzedawcę w sklepie zoologicznym
- porozmawiaj ze znajomą osobą, która ma takie zwierzątko
- zapytaj weterynarza.

W serii **Biblioteka self-advokata** dotychczas ukazały się:





Polskie Stowarzyszenie na rzecz Osób z Niepełnosprawnością Intelektualną

jest organizacją pożytku publicznego

MISJĄ PSONI jest:

- dbanie o godność i szczęście osób z niepełnosprawnością intelektualną, ich równoprawne miejsce w rodzinie i w społeczeństwie,
- wspieranie rodzin osób z niepełnosprawnością intelektualną we wszystkich obszarach życia i sytuacjach, a zwłaszcza w ich gotowości niesienia pomocy innym.

CELEM PSONI jest działanie na rzecz wyrównywania szans osób z niepełnosprawnością intelektualną, tworzenia warunków przestrzegania wobec nich praw człowieka, prowadzenia ich ku aktywnemu uczestnictwu w życiu społecznym, działanie na rzecz ochrony ich zdrowia oraz wspieranie ich rodzin.

STATYSTYKA:

- 117 Kół terenowych,
- 10 tysięcy członków (rodzice, osoby z niepełnosprawnością intelektualną, przyjaciele),
- ponad 400 placówek i stałych form wsparcia dla ponad 33 tysięcy dzieci i dorosłych.

PSONI prowadzi:

- placówki i projekty z zakresu rehabilitacji, terapii, edukacji, w tym ustawicznej, aktywizacji zawodowej i asystencji,
- wspieranie ruchu self-adwokatów, rzeczników własnych spraw,
- różne formy mieszkań ze wsparciem,
- organizację spędzania wolnego czasu (m.in. kluby, zespoły artystyczne, sportowe, turystyczne),
- indywidualne wspieranie w niezależnym życiu, w tym tworzenie Kręgów Wsparcia,
- wspieranie i pomoc rodzinom,
- działalność wydawniczą, m.in. wydaje kwartalnik „Społeczeństwo dla Wszystkich”.

PSONI współpracuje z instytucjami i organizacjami:

- w tworzeniu nowego prawa,
- w dążeniu do zmiany wizerunku osoby z niepełnosprawnością intelektualną i postaw społecznych,
- w rozwijaniu więzi społecznych, ułatwiających umacnianie się społeczeństwa dla wszystkich, czyli włączanie osób z niepełnosprawnością intelektualną,
- w popularyzowaniu wyników badań naukowych i doświadczeń innych krajów,
- w kształceniu profesjonalnych kadr,
- w umacnianiu organizacji pozarządowych.