



Rzeczpospolita  
Polska

Unia Europejska  
Europejski Fundusz Społeczny



Aktywni niepełnosprawni – narzędzia wsparcia samodzielności osób niepełnosprawnych

## Dlaczego warto wprowadzić fundusze wsparcia



Opracowanie w tekście łatwym do czytania i zrozumienia dokumentu **Fundusze wsparcia**

Autorka opracowania: Dorota Tomaszewska  
Konsultacja dostępności: Katarzyna Łozińska

Warszawa, grudzień 2023





## **Spis treści**

<b>Wstęp.....</b>	<b>2</b>
<b>Prawa osób z niepełnosprawnościami.....</b>	<b>3</b>
<b>Co to jest Fundusz Wsparcia .....</b>	<b>6</b>
<b>Co to jest Specjalny Fundusz Wsparcia .....</b>	<b>13</b>
<b>Jak sprawdzić ile pieniędzy potrzebuje osoba z niepełnosprawnością .....</b>	<b>17</b>
<b>Na co można wydawać pieniądze z Funduszu Wsparcia</b>	<b>18</b>
<b>Co musi zrobić Państwo żeby wprowadzić fundusze wsparcia.....</b>	<b>19</b>

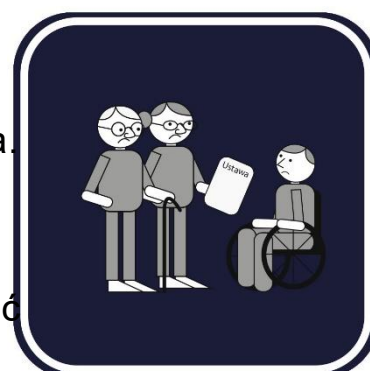


## Wstęp

Każda osoba z niepełnosprawnością ma prawo:

- prowadzić niezależne życie
- decydować o sobie
- dostać potrzebne wsparcie
- żyć tak jak osoba bez niepełnosprawności.

Niestety polskie prawo nie zapewnia osobom z niepełnosprawnościami odpowiedniego wsparcia. Brakuje asystencji osobistej. Brakuje wsparcia dla rodziców osób z niepełnosprawnościami, żeby wiedzieli jak zadbać o przyszłość swoich dzieci.



Osoby z niepełnosprawnościami mają ograniczony dostęp do informacji. Brakuje tekstów łatwych do czytania i zrozumienia lub tłumacza języka migowego.



Przez brak dobrego wsparcia osoby z niepełnosprawnościami nie mogą aktywnie uczestniczyć w życiu w swojej społeczności.





4 instytucje przygotowały różne pomysły i rozwiązania jak poprawić życie osób z niepełnosprawnościami. Instytucje przygotowały informacje jak wprowadzić do polskiego prawa **fundusze wsparcia**.



Z tego dokumentu dowiesz się:

- czym jest fundusz wsparcia
- kto może stworzyć fundusz wsparcia
- dla kogo jest fundusz wsparcia
- jak działa fundusz wsparcia
- co to jest specjalny fundusz wsparcia



## Prawa osób z niepełnosprawnościami

Osoby z niepełnosprawnościami mają prawo do niezależnego życia. Mówi o tym Konwencja o prawach osób z niepełnosprawnościami.



**Artykuł 19** Konwencji mówi, że osoby z niepełnosprawnościami mają takie samo prawo jak inni ludzie do życia w swojej społeczności. Mają prawo:

- decydować gdzie chcą mieszkać i z kim
- decydować jakiego wsparcia potrzebują.  
Na przykład asystenta osobistego.





Artykuł 19 mówi też, że urzędy i inne instytucje powinny być dostępne dla wszystkich osób z niepełnosprawnościami.

Dla osób na wózkach, osób niewidomych, głuchych i z niepełnosprawnością intelektualną.



Dzięki temu osoby mogą korzystać ze wszystkich usług. Mogą podejmować różne decyzje.

Ich życie jest lepsze.



Inny ważny dokument też mówi o prawach osób z niepełnosprawnościami. Jest to **Strategia na rzecz Osób z Niepełnosprawnościami**.



**W Strategii** jest napisane jak Państwo powinno dbać o bezpieczną przyszłość osób z niepełnosprawnościami.

Jak dbać o ich pieniądze i majątek.

**Majątek** to na przykład dom, samochód, pieniądze i inne wartościowe rzeczy.





W Polskim prawie nie ma przepisów chroniących majątek osób z niepełnosprawnościami. Dlatego politycy powinni wprowadzić nowe przepisy prawa. Powinni wprowadzić przepisy, ustawę o **funduszach wsparcia**.



**Fundusze wsparcia** jest to pomysł jak osoba z niepełnosprawnością będzie mogła po śmierci bliskich korzystać z ich oszczędności. Na przykład z pieniędzy i rzeczy wartościowych. Rzeczy wartościowe to na przykład: domu, samochód, złote korale. Fundusz mogą założyć rodzice osoby z niepełnosprawnością.. Dzięki temu ich dziecko z niepełnosprawnością będzie miało pieniądze na życie.



W ustawie powinny być informacje:

- kto bierze udział w funduszu wsparcia
- dla kogo jest fundusz wsparcia
- jakie są prawa i obowiązki osób uczestniczących w funduszu
- jak zlikwidować fundusz.





## Co to jest Fundusz Wsparcia

Pracownicy projektu zaproponowali 2 rodzaje funduszu. Jest to:

- **fundusz wsparcia**
- **specjalny fundusz wsparcia.**



**Fundusz wsparcia** można założyć żeby prowadzić różne działania dla ludzi  
Na przykład zachęcać do uprawiania sportu lub organizować zawody sportowe.  
Otworzyć galerie sztuki.



**Fundusz wsparcia** można też założyć żeby:

- zbudować dom dla osób z niepełnosprawnościami
- prowadzić badania naukowe.  
Badania naukowe mogą pokazać co robić, żeby ludzie poprawili na przykład swoje zdrowie.



**Specjalny fundusz wsparcia**, w skrócie **SFW** można założyć, żeby wspierać osobę z niepełnosprawnością w gospodarowaniu swoim majątkiem.

Z pieniędzy SFW osoba z niepełnosprawnością może zapłacić na przykład za mieszkanie, rachunki i jedzenie.

Dzięki SFW po śmierci rodziców, będzie mogła zostać w swoim mieszkaniu. Nie trafi do domu pomocy społecznej.





W funduszu wsparcia bierze udział:

- fundator
- beneficjent
- zarządca
- protektor.



**Fundator** to osoba która tworzy fundusz wsparcia.

To znaczy że daje cały lub część swojego majątku do funduszu.

Właścicielem majątku przekazanego przez Fundatora jest fundusz.



Fundatorem może być też kilka osób, które mają wspólny majątek.

Majątek Fundatora musi być większy niż 100 tysięcy złotych.

To bardzo duża kwota pieniędzy.



Fundator musi zapisać swój majątek w akcie notarialnym. **Akt notarialny** to dokument, który przygotowuje prawnik.

Są w nim informacje dla kogo są pieniądze i na co może je wydawać.







Fundator musi zgłosić Fundusz do sądu, żeby dostać odpowiedni numer.

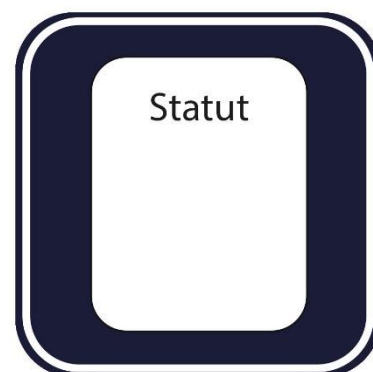
Potem podpisuje umowę w której są informacje o Funduszu.

Ta umowa nazywa się **statut**.



W statucie są na przykład takie informacje:

- nazywa i adres funduszu
- ile pieniędzy wpłacił Fundator
- kto ma dostać majątek Fundatora
- na co można wydać pieniądze.  
Na przykład żeby zapłacić szkołę dla dziecka.
- kto ma pomóc w gospodarowaniu majątkiem
- kto ma sprawdzać fundusz
- jak długo ma istnieć fundusz.



Fundator musi mieć zdolność do czynności prawnych.

**Zdolność do czynności prawnych** oznacza, że osoba może podejmować decyzje prawne. Na przykład podpisywać umowy i głosować.





W funduszu wsparcia bierze udział **beneficjent**.

Beneficjentem może być:

- osoba, która potrzebuje wsparcia w gospodarowaniu majątkiem. Dzięki temu do końca życia będzie miała pieniądze na utrzymanie. To znaczy będzie mogła zapłacić rachunki, kupić jedzenie i ubranie, wyjechać na wakacje.



- fundacja lub stowarzyszenie

Beneficjentem może być sam fundator.

Na przykład kiedy fundator jest osobą starszą i choruje. W przyszłości będzie potrzebował wsparcia w codziennym życiu.



Fundator w każdej chwili może zmienić beneficjenta funduszu.

Beneficjent ma prawo sprawdzić fundusz.

Na przykład zobaczyć ile w funduszu jest pieniędzy.



W tej sprawie musi zgłosić się do Zarządcy funduszu.

**Zarządca** gospodaruje majątkiem funduszu.

Zarządcę wybiera Fundator.

Zarządcą musi być osoba zaufana.

Informacja kto jest zarządcą znajduje się w akcie prawnym.

Zarządcą może być osoba, firma lub organizacja pozarządowa.





Zarządca musi mieć zdolność do czynności prawnych. Musi być ubezpieczony. Dzięki temu jeśli popełni błąd, Fundusz nie straci pieniędzy.



Zarządca musi mieć odpowiednie wykształcenie. Na przykład może być prawnikiem. Musi mieć odpowiednie doświadczenie. To znaczy przez 5 lat prowadzić firmę, która gospodaruje pieniędzmi innych ludzi.



Zarządca musi dobrze gospodarować funduszem. Może wpłacić pieniądze funduszu do banku na konto oszczędnościowe. Dzięki temu fundusz zarabia.



Zarządca nie może podejmować ryzykownych decyzji dotyczących funduszu. Tak żeby fundusz nie stracił pieniędzy. Zarządca za swoją pracę dostaje pieniądze.





Zarządca nie może korzystać z pieniędzy funduszu dla siebie.

Jeśli bierze pieniądze dla siebie, popełnia przestępstwo. Wtedy trzeba zgłosić go do sądu.



Zarządca do końca marca każdego roku przygotowuje sprawozdanie.

W sprawozdaniu są informacje co zrobił z funduszem.

Sprawozdanie daje Fundatorowi, Beneficjentowi i Protektorowi.



**Protektor** to osoba, która sprawdza czy fundusz wsparcia jest bezpieczny.

Sprawdza czy Zarządca dobrze gospodaruje funduszem. Czy nie oszukuje.

Protektorem może być osoba lub firma.



Protektor za swoją pracę dostaje pieniądze.

Protektor nie może korzystać z pieniędzy funduszu dla siebie.





Co roku wybrana firma lub osoba powinna sprawdzać jak działa fundusz.

Takie sprawdzenie nazywa się **audyt**.



Fundusz wsparcia można zamknąć.

Może to zrobić Fundator lub Beneficjent.

Na przykład fundusz ma działać przez 10 lat.

Po tym czasie można go zamknąć.

Fundusz wsparcia można też zlikwidować.

Może to zrobić Zarządca lub Protaktor.

Po likwidacji funduszu pieniądze dostaje fundator.

Może je też dostać osoba, którą wskazał Fundator.



Szczegółowe informacje jak powinna wyglądać ustawa o funduszach wsparcia przeczytasz w dokumencie o nazwie **Fundusze Wsparcia**.

Znajdziesz je na stronie

[www.wlaczeniespoleczne.pl](http://www.wlaczeniespoleczne.pl)



Dokument fundusze wsparcia napisali prawnicy pracujący w projekcie.

Prawnicy sprawdzili najpierw jak tworzy się fundusze wsparcia w innych krajach.





## Co to jest Specjalny Fundusz Wsparcia

W Polsce powinien też być

**Specjalny Fundusz Wsparcia**, w skrócie **SFW**.

Beneficjentem tego funduszu mogą tylko być osoby, które przez swój wiek, niepełnosprawność lub chorobę mogą potrzebować wsparcia w gospodarowaniu majątkiem.



Są to na przykład osoby z orzeczeniem niepełnosprawności w stopniu umiarkowanym i znacznym. Te osoby w orzeczeniu muszą mieć zapis, że ich niepełnosprawność wynika z niepełnosprawności intelektualnej, choroby psychicznej albo neurologicznej.



SFW jest dla osób które:

- mają mniej niż 16 lat i orzeczenie o niepełnosprawności
- są ubezwłasnowolnione.

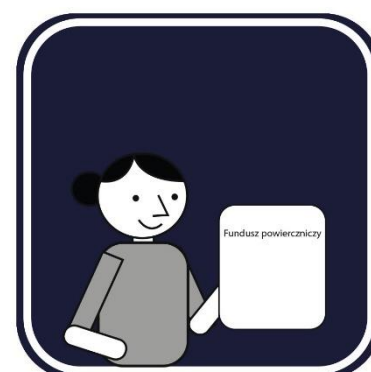
Te osoby potrzebują wsparcia w gospodarowaniu swoim majątkiem.

Z pieniędzy SFW można na przykład zapłacić za leczenie i rehabilitację osoby.



SFW może zrobić Fundator lub sąd opiekuńczy.

SFW ma zapewnić dobrą przyszłość osobom z niepełnosprawnościami.

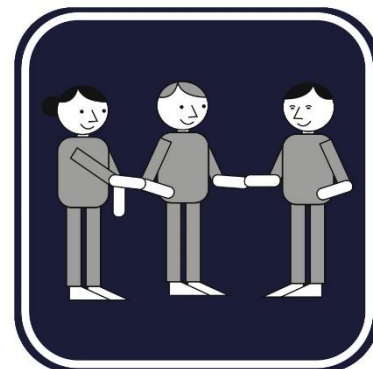




W SFW jest Zarządca i Protektor.

Mogą nimi być:

- osoby
- firmy.



Zarządca i Protektor w SFW muszą mieć:

- odpowiednie wykształcenie i doświadczenie.

Na przykład muszą być prawnikami

Muszą przez 5 lat prowadzić firmę,

która gospodaruje pieniędzmi innych ludzi.

Firma, która jest Zarządcą lub Protektorem

może zatrudnić osoby do pomocy.



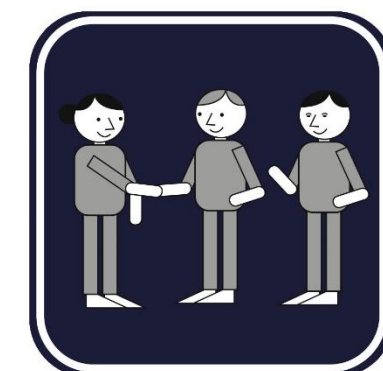
Zarządcę i Protektora w SFW wybiera Fundator.

Zarządcą i Protektorem może być mąż, żona,

rodzic, brat lub siostra.

Mówi się na nich **Zarządca osoby bliskiej**

i **Protektor osoby bliskiej.**



Zarządca i Protektor osoby bliskiej za swoją

pracę nie dostają pieniędzy.

Może to zmienić tylko sąd.

Zarządca osoby bliskiej nie musi być ubezpieczony.





Zarządca i Protektor muszą o wszystkim informować osobę z niepełnosprawnością czyli Beneficjenta.

Zarządca i Protektor muszą współpracować z Beneficjentem i jego osobami wspierającymi. Muszą wytłumaczyć co się dzieje z pieniędzmi funduszu.



Zarządca musi dobrze gospodarować funduszem. Może wpłacić pieniądze funduszu do banku na konto oszczędnościowe.

Dzięki temu fundusz zarabia.

Jeśli SFW nie zarabia i kończą się pieniądze Zarządca i Protektor muszą zmniejszyć Beneficjentowi wypłatę pieniędzy.



Gdy orzeczenie osoby z niepełnosprawnością czyli Beneficjenta straci ważność osoba musi złożyć wniosek o nowe orzeczenie.

Musi to zrobić bardzo szybko, to znaczy następnego dnia gdy skończy się ważności starego orzeczenia. **To jest bardzo ważne** żeby nadal była Beneficjentem SFW.



Jeśli osoba nie dostanie kolejnego orzeczenia lub otrzyma orzeczenie o lekkim stopniu niepełnosprawności przestanie być beneficjentem SFW.

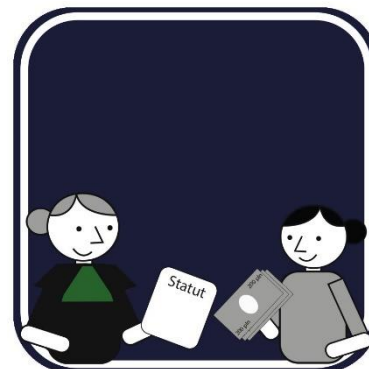
Nie dostanie pieniędzy z funduszu.







Żeby stworzyć specjalny fundusz wsparcia  
trzeba zapłacić 200 złotych.  
Za statut SFW nie trzeba płacić podatku.



Beneficjent SFW nie powinien płacić podatków  
nawet jeśli specjalny fundusz wsparcia zarabia  
pieniądze.  
Wiele osób z niepełnosprawnościami nie pracuje.  
Wiele osób potrzebuje pieniędzy na leczenie  
i rehabilitację.



Majątek SFW nie powinien być rozdzielany między  
rodzeństwo Beneficjenta po śmierci rodziców.  
Zwłaszcza kiedy Beneficjent nie może pracować.  
Potrzebuje pieniędzy na leczenie i rehabilitację.



Beneficjenci SFW nie powinni płacić podatków  
od pieniędzy które mają.  
Dlatego SFW nie powinien prowadzić firmy.





## Jak sprawdzić ile pieniędzy potrzebuje osoba z niepełnosprawnością

Przed stworzeniem SFW Fundator razem z osobą z niepełnosprawnością musi sprawdzić sytuację finansową tej osoby.

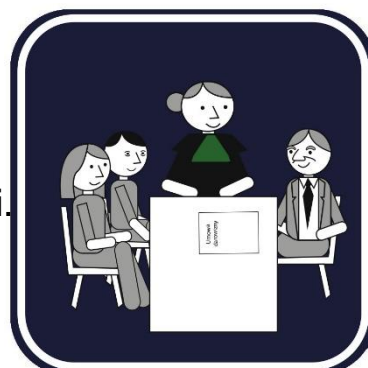


Sprawdzają jakie wydatki ma osoba, na przykład:

- ile potrzebuje pieniędzy na codzienne zakupy
- czy dużo płaci za rachunki,
- czy ma zasiłek albo rentę.



Po stworzeniu SFW Fundator lub Zarządca razem z Beneficjentem określają ile pieniędzy potrzebuje Beneficjent na swoje codzienne wydatki. Jakie ma potrzeby. Na spotkanie mogą zaprosić inne osoby, które wspierają tą osobę.



Jeśli osoba nie jest ubezwłasnowolniona Zarządca musi ją informować o wszystkich sprawach związanych z funduszem.





## Na co można wydawać pieniądze z Funduszu Wsparcia

Kiedy fundator tworzy fundusz ustala cel funduszu. Na przykład chce żeby fundusz zapewnił pieniądze dla osoby z niepełnosprawnością, żeby zawsze miała pieniądze na opłaty za mieszkanie.



Czasami osoba potrzebuje więcej pieniędzy na swoje utrzymanie niż dostaje z funduszu. Wtedy Zarządca musi znaleźć sposób żeby te pieniądze zdobyć.



Czasami Zarządca razem z osobą muszą ograniczyć wydatki. Muszą to zrobić, żeby pieniądze z funduszu wystarczyły na wsparcie osoby przez wiele lat.



Czasami trzeba zwiększyć ilość pieniędzy w funduszu. Zarządca może otworzyć konto w banku. Na to konto wpłaci pieniądze funduszu. Po pewnym czasie może wypłacić więcej pieniędzy. Osoba z niepełnosprawnością nie straci swoich pieniędzy z funduszu.

Czasami Zarządca może ryzykować. Na przykład może kupić akcje. Dzięki akcjom może zarobić dużo pieniędzy. Jeśli nie zna się na akcjach może dużo stracić.





## Co musi zrobić Państwo żeby wprowadzić fundusze wsparcia

Żeby w Polsce były fundusze wsparcia trzeba stworzyć **ustawę o funduszach wsparcia**. Państwo musi wprowadzić wiele zmian w przepisach prawnych.



W ustawie powinny być informacje:

- jak tworzyć fundusze
- jakie mają prawa i obowiązki uczestnicy funduszu
- jak rozwiązać fundusz.



Państwo powinno informować mieszkańców Polski czym są fundusze wsparcia. O funduszach powinni głównie usłyszeć rodzice osób z niepełnosprawnościami.



Osoby zainteresowane funduszem mogą zobaczyć jakie są dokumenty i formularze. Wszystkie formularze można znaleźć w dokumencie **Fundusze wsparcia** na stronie [www.wlaczeniespoleczne.pl](http://www.wlaczeniespoleczne.pl)

