



„Aktywni niepełnosprawni – narzędzia wsparcia samodzielności osób niepełnosprawnych”

# Jak powinny działać Warsztaty Terapii Zajęciowej



**Opracowanie w tekście łatwy do czytania  
i zrozumienia dokumentu  
„Standardy funkcjonowania  
Warsztatów Terapii Zajęciowej”**

Autorka opracowania: Dorota Tomaszewska

Warszawa, listopad 2023 rok



**Ministerstwo Rodziny  
i Polityki Społecznej**



**Państwowy Fundusz  
Rehabilitacji Osób  
Niepełnosprawnych**

## Spis treści

Wstęp .....	3
Dlaczego pracownicy projektu napisali standardy.....	4
Osoby z niepełnosprawnościami mają prawo do samostanowienia .....	5
Jaką rolę mają warsztaty terapii zajęciowej .....	7
Co warsztaty muszą zrobić, żeby osoby z niepełnosprawnościami uczestniczyły w życiu społecznym ....	9
Co warsztaty muszą zrobić, żeby osoby z niepełnosprawnościami mogły pracować .....	10
Co to jest Indywidualny Program Rehabilitacji .....	11
Jak pracownicy WTZ powinni przygotować się do pracy z osobami z niepełnosprawnościami .....	14

## Wstęp

Pracownicy projektu Aktywni niepełnosprawni - narzędzia wsparcia osób niepełnosprawnych przygotowali ważny dokument.

Nazywa się **Standardy funkcjonowania Warsztatów Terapii Zajęciowej**

w skrócie standardy.

Standardy funkcjonowania to inaczej zasady postępowania.



W dokumencie są informacje jak trzeba wspierać osoby z niepełnosprawnościami w warsztatach terapii zajęciowej, w skrócie WTZ lub warsztaty.



W dokumencie są informacje:

- o prawie uczestników do samostanowienia, czyli decydowania o sobie
- jak prowadzić zajęcia, żeby wszyscy uczestnicy rozwijali się
- jakie dokumenty powinien mieć każdy uczestnik warsztatu
- dlaczego warsztaty muszą się zmieniać
- jakie szkolenia są potrzebne dla instruktorów.



## Dlaczego pracownicy projektu napisali standardy

W Polsce obowiązuje Konwencja o prawach osób z niepełnosprawnościami.

Rząd uchwalił Strategię na rzecz rozwoju Osób z Niepełnosprawnościami.

Wszystkie WTZ muszą działać zgodnie z Konwencją i Strategią.

Dlatego pracownicy napisali standardy.



W standardach są informacje co instruktorzy mogą robić, żeby osoby z niepełnosprawnością nauczyły się:

- decydowania o sobie, czyli samostanowienia
- umiejętności potrzebnych do pracy i samodzielnego życia.



W standardach są informacje:

- o współpracy z ludźmi i instytucjami z okolicy
- o szkoleniach dla pracowników WTZ
- o dokumentach dla uczestników.



## Osoby z niepełnosprawnościami mają prawo do samostanowienia

Samostanowienie jest to sposób życia, To znaczy, że każda osoba może decydować o swoich sprawach osobistych.

Ma prawo do:

- spokojnego życia
- życia tak jak chce, bez zmuszania do różnych zajęć.



Każdy uczestnik warsztatów ma prawo do samostanowienia o sobie. Zadaniem instruktorów jest wspieranie uczestnika, żeby:

- decydował o sobie
- był self-advokatem.



W warsztatach bardzo ważne jest:

- wspieranie w podejmowaniu decyzji
- przygotowanie do podjęcia pracy
- uczenie samodzielności
- aktywizacja w życiu społecznym.



Instruktorzy powinni szanować prawo uczestników do samostanowienia. To znaczy, że w warsztatach uczestnicy mogą podejmować dobre i złe decyzje. Mogą wybierać co kupić, co zrobić. Kiedy uczestnicy podejmują decyzje potrzebują wsparcia instruktorów.



Instruktorzy powinni tłumaczyć uczestnikom jakie będą konsekwencje różnych pomysłów. To znaczy co może zdarzyć się po każdej decyzji.



Kiedy przygotowują dokumenty, na przykład

- diagnozę
  - plan działania
  - program rehabilitacji
- powinni współpracować razem z uczestnikiem. Zdanie uczestnika jest ważne.



Dokumenty uczestnika powinny być dla niego zrozumiałe.

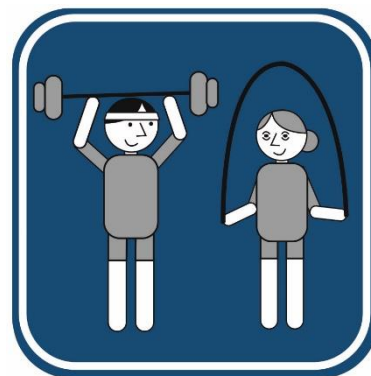
To znaczy, że każdy uczestnik może mieć inne dokumenty. Na przykład w tekście łatwym albo jak książka do komunikacji.



Kiedy instruktorzy planują zajęcia powinni planować je razem z uczestnikami. Część zajęć musi przygotowywać uczestników do samodzielnego życia.



Niektóre zajęcia muszą odbywać się w lokalnej społeczności. To znaczy, razem z mieszkańcami z bliskich domów i pracownikami firm, które są blisko warsztatu.



## Jaką rolę mają warsztaty terapii zajęciowej

Rola to inaczej zadanie do wykonania. Warsztaty są po to, żeby osoby z niepełnosprawnościami uczyły się samodzielnie i aktywnie żyć.



Ważne jest, żeby instruktorzy dużo rozmawiali z uczestnikami:

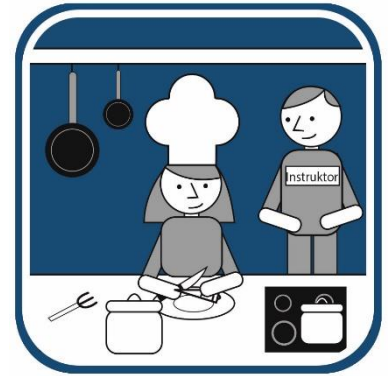
- pytali czego chcą
- słuchali co mówią i szanowali ich wolę
- wspierali uczestników w kontaktach z ludźmi
- przygotowywali zadania dla każdej osoby
- uczyli załatwiania spraw w urzędach.



Osoby z niepełnosprawnościami mają prawo do samostanowienia, czyli decydowania o sobie.

W warsztatach powinny uczyć się:

- decydowania o sobie
- życia społecznego
- umiejętności potrzebnych w pracy.



Wszystkie zajęcia są po to, żeby uczestnicy nauczyli się:

- rozmawiania z ludźmi
- umiejętności potrzebnych do rozpoczęcia pracy.



Ważne jest wspieranie uczestników w wielu sytuacjach. Na przykład:

- jak mądrze wydawać pieniądze
- co kupić na obiad
- jak przygotować dokumenty
- jak żyć w społeczności
- kiedy można podpisać umowę.



Instruktorzy w warsztatach powinni:

- znać Konwencję o Prawach Osób z Niepełnosprawnościami
- wspierać uczestników, to znaczy szanować ich potrzeby.
- traktować ich tak jak innych dorosłych ludzi.





Bardzo ważne jest, żeby instruktorzy wspierali uczestników, żeby znaleźli pracę i utrzymali się w pracy.



Najważniejsze zadania dla warsztatów to nauka:

- samodzielności i umiejętności społecznych
- umiejętności potrzebnych w pracy.

Kiedy osoba z niepełnosprawnością nauczy się nowych umiejętności będzie bardziej samodzielna, aktywna i niezależna.



Instruktorzy nie mogą narzucać uczestnikom swojego zdania.

**Co warsztaty muszą zrobić,  
żeby osoby z niepełnosprawnościami  
uczestniczyły w życiu społecznym**

Warsztaty powinny współpracować z instytucjami publicznymi. Instytucje publiczne to miejsca, w których pracownicy załatwiają sprawy obywateli. Na przykład, ośrodek pomocy społecznej, biblioteka, przychodnia.



Warsztaty powinny współpracować z:

- pracodawcami
- ośrodkami pomocy społecznej
- przychodniami i rehabilitantami
- ze stowarzyszeniami i szkołami.

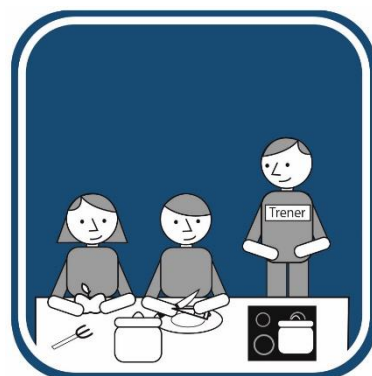


**Co warsztaty muszą robić,  
żeby osoby z niepełnosprawnościami mogły pracować**

W warsztacie powinien pracować trener pracy.  
Będzie on wspierał uczestnika w szukaniu pracy  
i w czasie pracy.

Trener pomoże instruktorom przygotować:

- wizyty w różnych miejscach pracy
- praktyki zawodowe.



Warsztaty powinny współpracować z:

- pracodawcami
- Zakładami Aktywności Zawodowej
- Urzędami Pracy
- spółdzielniami socjalnymi
- centrami doradztwa zawodowego dla osób z niepełnosprawnościami.  
Na przykład z Centrum DZWONI.



Są to miejsca, w których osoby z niepełnosprawnościami mogą uczestniczyć w szkoleniach i praktykach. Dzięki praktykom, szybciej znajdą pracę.

## Co to jest Indywidualny Program Rehabilitacji

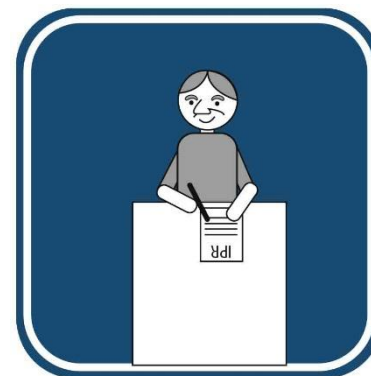
Indywidualny Program Rehabilitacji, w skrócie IPR jest to dokument uczestnika warsztatu. Są w nim informacje co uczestnik chce zmienić w swoim życiu. Na przykład gdzie chce pracować.

Instruktorzy WTZ razem z uczestnikiem muszą przygotować IPR. Żeby przygotować IPR potrzebna jest diagnoza. Diagnoza to sprawdzenie:

- co osoba potrafi samodzielnie robić
- jakie ma problemy
- czego chce się nauczyć
- jakiego wsparcia potrzebuje.

W IPR instruktorzy muszą napisać jak będą wspierać osobę z niepełnosprawnością, żeby nauczyła się:

- samodzielnego wykonywania czynności życia codziennego



- umiejętnościach kontaktów z innymi i współpracy w grupie
- umiejętności potrzebnych do rozpoczęcia pracy.

Dzięki IPR każda osoba z niepełnosprawnością może osiągnąć swoje cele.

Może zobaczyć czego już się nauczyła, a czego jeszcze nie umie.

Dzięki temu może być bardziej niezależna.



Czasami żeby osiągnąć swój cel osoba z niepełnosprawnością potrzebuje wsparcia.

Na przykład asystenta osobistego.

**Asystent osobisty** pracuje

dla osoby z niepełnosprawnością.

Wspiera ją w różnych sprawach.

Asystent powinien być na przygotowaniu IPR.



Instruktorzy muszą pamiętać, żeby we wszystkich działaniach brał udział uczestnik WTZ.

Uczestnicy powinni mieć jak najwięcej sytuacji,

w których będą podejmować decyzje.



Instruktorzy i uczestnicy,

co jakiś czas muszą razem sprawdzać IPD:

- czy wszystko jest dobrze zrobione
- czy uczestnik zdobył swoje cele
- czy uczestnik ma umiejętności potrzebne do rozpoczęcia pracy.



Instruktorzy i terapeuci powinni mówić prostymi zdaniami, żeby uczestnicy rozumieli co mają robić.

Ważne jest zachęcanie uczestników do mówienia co myślą i czego potrzebują.



Instruktorzy powinni znać różne sposoby pracy i porozumiewania się.

Powinni dawać uczestnikom różne zadania.

Na przykład:

- samodzielne wykonywanie czynności
- nauka pracy w grupie
- trening umiejętności społecznych,
- praktyka u pracodawcy
- wspieranie zasobów, czyli wiedzy i umiejętności uczestnika.



W pracy instruktorów bardzo ważne jest:

- szacunek dla uczestników
- równe, partnerskie relacje z uczestnikami
- branie pod uwagę zdania uczestników
- wspieranie aktywności i pomysłów uczestników.



Warsztaty są miejscem gdzie osoby z niepełnosprawnością pracują i uczą się. Warsztaty nie są miejscem zabawy.

Instruktorzy powinni współpracować z osobami które wspierają uczestnika w domu. Na przykład z rodziną lub z asystentem osobistym. Uczestnik musi się zgodzić się na tą współpracę. Wszyscy razem muszą napisać zasady współpracy.



## Jak pracownicy WTZ powinni przygotować się do pracy z osobami z niepełnosprawnościami

Warsztat terapii zajęciowej prowadzi kierownik. Kierownik zatrudnia innych pracowników. Na przykład instruktorów, psychologa lub trenera pracy. Pracownicy WTZ powinni być dobrze przygotowani do pracy z osobami z niepełnosprawnościami.

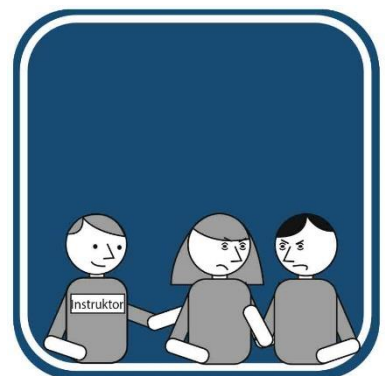


Wszyscy pracownicy powinni wspierać dorosłe osoby z niepełnosprawnościami. Dobrzy pracownicy potrafią:

- pracować z grupą uczestników
- rozwiązywać konflikty.

**Konflikt** to na przykład kłótnia.

Są cierpliwi i chętnie uczą jak wykonać zadania.



Kierownik i pracownicy WTZ muszą wziąć pod uwagę zdanie i potrzeby uczestników. Na przykład w jakich pracowniach uczestnicy chcą pracować lub gdzie chcą wyjść. To jest samostanowienie o sobie w warsztatach.



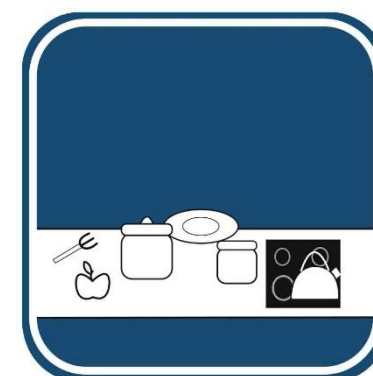
Pracownicy powinni brać udział w szkoleniach i superwizjach. W czasie superwizji mogą rozmawiać o tym jak wspierać osoby z niepełnosprawnościami, żeby:

- nauczyły się potrzebnych umiejętności
- rozwiązywały swoje problemy.



Kierownicy powinni pytać pracowników jakich szkoleń potrzebują.

WTZ powinien mieć odpowiedni sprzęt. Dzięki niemu uczestnicy mogą zdobyć nowe umiejętności. Na przykład mogą nauczyć się prac lub sprzątać.



W WTZ powinny być komputery, drukarki i inne sprzęty ułatwiające dostęp osobom z niepełnosprawnościami. Na przykład pętla indukcyjna dla osób słabosłyszących lub lupa powiększająca dla osób słabowidzących.



Dzięki informacjom napisanym w standardach pracownicy będą lepiej wspierać osoby z niepełnosprawnościami.