

Leszek Bocheński

# Moje samodzielne poruszanie się po mieście

Co osoba z niepełnosprawnością intelektualną powinna wiedzieć o komunikacji publicznej



Polskie Stowarzyszenie  
na rzecz Osób  
z Niepełnosprawnością  
Intelektualną



Biblioteka self-adwokata



© Copyright by PSONI, 2021

ISBN 978-83-65060-70-9

Polskie Stowarzyszenie na rzecz Osób z Niepełnosprawnością Intelktualną  
ul. Głogowa 2b, 02-639 Warszawa  
tel. 22 848 82 60, 22 646 03 14,  
zg@psoni.org.pl  
redakcja@psoni.org.pl  
www.psoni.org.pl

Projekt graficzny serii i rysunki: Elżbieta Grądział  
Konsultacja dostępności tekstu: Łukasz Kołodziejczyk  
Redakcja: Barbara Ewa Abramowska  
Nakład: 3000 egz.



Publikacja jest dofinansowana ze środków Państwowego Funduszu Rehabilitacji Osób Niepełnosprawnych.

Leszek Bocheński

# Moje samodzielne poruszanie się po mieście

Co osoba z niepełnosprawnością intelektualną  
powinna wiedzieć o komunikacji publicznej



Warszawa 2021



## Spis treści

|                                  |    |
|----------------------------------|----|
| Co to jest komunikacja publiczna | 3  |
| Rozkład jazdy                    | 4  |
| Jak odczytywać rozkład jazdy     | 6  |
| Bilety                           | 11 |
| Rodzaje biletów                  | 13 |
| Bilety jednorazowe               | 13 |
| Bilety czasowe                   | 14 |
| Bilety okresowe                  | 14 |
| Ulgi                             | 16 |
| Gdzie kupować bilety             | 19 |



## Co to jest komunikacja publiczna

**Komunikacja publiczna** to przewóz osób na określonych trasach. Przewóz może odbywać się za pomocą różnych pojazdów:

- autobusów
- tramwajów
- pociągów, w tym pociągów metra w Warszawie.

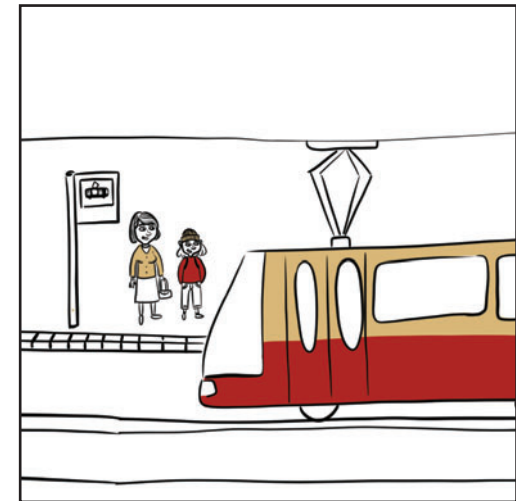
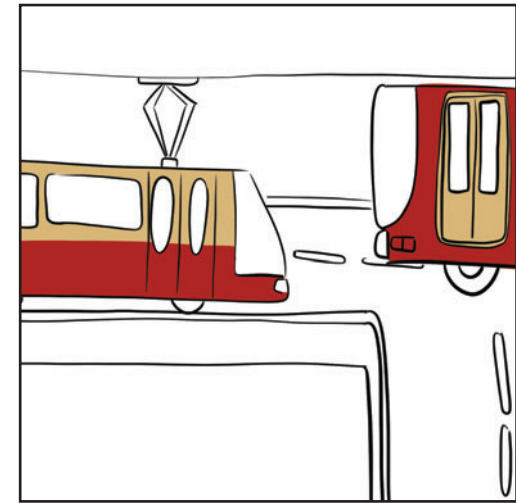
Na te pojazdy mówi się też **środki transportu**.

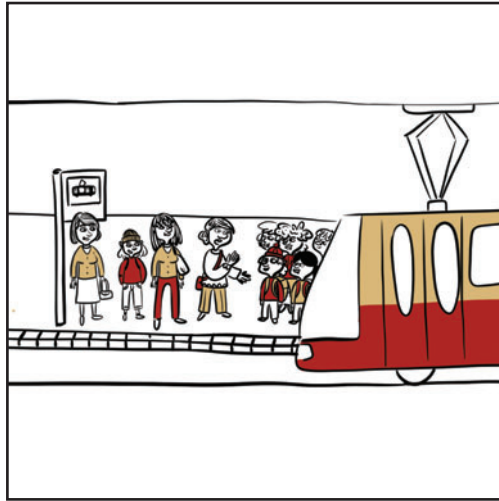
Słowa **publiczna**, **publiczny** oznaczają że coś jest dla wszystkich. Wszyscy mogą z tego korzystać.

Pojazdy komunikacji publicznej jeżdżą zawsze po tych samych trasach.

To znaczy zaczynają na określonym przystanku i kończą zawsze na innym określonym przystanku.

Po drodze zatrzymują się zawsze na tych samych przystankach. Z przystanków odjeżdżają o tych samych porach.





Komunikacja publiczna jest tylko w dużych miastach.  
Mieszka w nich bardzo dużo ludzi.  
Często pracują lub uczą się daleko od swojego domu.  
Do pracy lub do szkoły muszą dojeżdżać.  
Z komunikacji publicznej korzystają też goście i turyści.  
Ci co przyjechali do miasta na krótko. Na przykład na wycieczkę.



## Rozkład jazdy

Przed podróżą komunikacją publiczną musisz poznać rozkłady jazdy.

Rozkład jazdy to tabelka z informacjami:

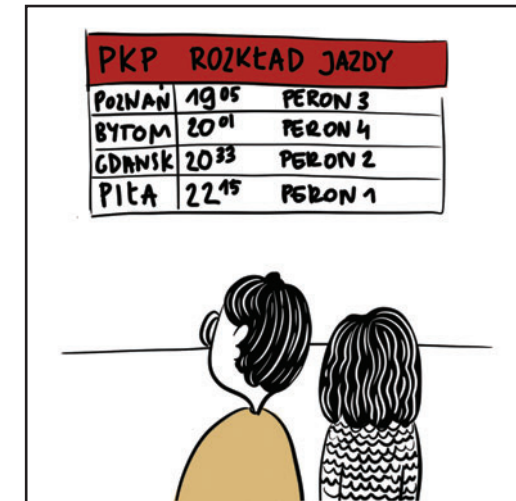
- po jakiej trasie jeździ pojazd, czyli skąd i dokąd jedzie
- o której godzinie odjeżdża z przystanku początkowego
- gdzie po drodze się zatrzymuje
- o której godzinie zatrzymuje się na każdym przystanku.



Rozkłady jazdy zawsze można znaleźć w miejscach z których odjeżdżają pojazdy.

To znaczy na:

- dworcach autobusowych i kolejowych
- pętlach tramwajowych
- przystankach.



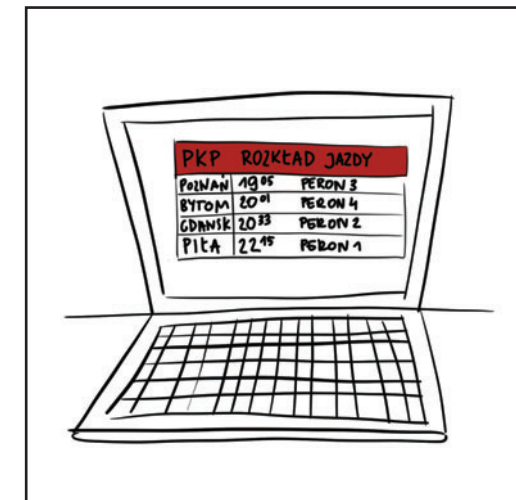
Rozkłady jazdy można też znaleźć w Internecie.

Znajdują się one na stronach przewoźników.

**Przewoźnik** jest właścicielem pojazdów.

Przewoźnik zatrudnia:

- kierowców autobusów
- motorniczych tramwajów
- maszynistów pociągów.





**14**

Przystanek: Park Wilsona  
Kierunek: Górczyn

**DNI ROBOCZE**  
Workdays

|    |                                 |
|----|---------------------------------|
| 4  | 58                              |
| 5  | 13 28 42 57                     |
| 6  | 12 27 42 52                     |
| 7  | 02 12 22 32 42 52               |
| 8  | 02 12 22 32 42 52               |
| 9  | 02 12 25 29 <sup>G</sup> 37 49  |
| 10 | 01 13 25 37 49                  |
| 11 | 01 13 25 37 49                  |
| 12 | 01 13 25 37 49                  |
| 13 | 01 13 25 37 49                  |
| 14 | 01 12 22 32 42 52               |
| 15 | 02 12 22 32 42 52               |
| 16 | 02 12 22 32 42 52               |
| 17 | 02 12 22 32 42 52               |
| 18 | 02 12 22 32 42 51               |
| 19 | 11 16 <sup>G</sup> 31 51        |
| 20 | 11 31 51                        |
| 21 | 11 31 51                        |
| 22 | 11 31 51                        |
| 23 | 01 <sup>F</sup> 15 <sup>G</sup> |

Linia tramwajowa  
PRZYSTANKI stopy strefa A  
Os. Sobieskiego  
Szymanowskiego  
Kurpińskiego  
Lechicka Poznań  
Plaza  
Aleje Solidarności  
Słowiańska  
Most Teatralny  
Rondo Kaponiera  
Dworzec Zachodni  
00<sup>F</sup> 0. Park Wilsona  
02<sup>F</sup> 1. Rynek Lazarski  
04<sup>F</sup> 2. Ołogowska/  
Hetmańska  
06<sup>F</sup> 3. Krauthofera  
08<sup>F</sup> 4. Sielska  
09<sup>F</sup> 5. Górczyn

Tolerancja przystankowa 1 min. odliczana 3 min.

## Jak odczytać rozkład jazdy

Rozkład jazdy ma formę tabelki.

Po lewej stronie są nazwy przystanków, na których po kolei zatrzymuje się pojazd.

Po prawej stronie są godziny i minuty odjazdów pojazdu z każdego przystanku.

**14**

Przystanek: Park Wilsona  
Kierunek: Górczyn

**DNI ROBOCZE**  
Workdays

|    |                                |
|----|--------------------------------|
| 4  | 58                             |
| 5  | 13 28 42 57                    |
| 6  | 12 27 42 52                    |
| 7  | 02 12 22 32 42 52              |
| 8  | 02 12 22 32 42 52              |
| 9  | 02 12 25 29 <sup>G</sup> 37 49 |
| 10 | 01 13 25 37 49                 |
| 11 | 01 13 25 37 49                 |
| 12 | 01 13 25 37 49                 |
| 13 | 01 13 25 37 49                 |
| 14 | 01 12 22 32 42 52              |
| 15 | 02 12 22 32 42 52              |
| 16 | 02 12 22 32 42 52              |
| 17 | 02 12 22 32 42 52              |

Linia tramwajowa  
PRZYSTANKI stopy strefa A  
Os. Sobieskiego  
Szymanowskiego  
Kurpińskiego  
Lechicka Poznań  
Plaza  
Aleje Solidarności  
Słowiańska  
Most Teatralny  
Rondo Kaponiera  
Dworzec Zachodni  
00<sup>F</sup> 0. Park Wilsona  
02<sup>F</sup> 1. Rynek Lazarski  
04<sup>F</sup> 2. Ołogowska/  
Hetmańska  
06<sup>F</sup> 3. Krauthofera  
08<sup>F</sup> 4. Sielska  
09<sup>F</sup> 5. Górczyn

Musisz znać nazwę przystanku z którego chcesz odjechać.

Trzeba wyszukać tę nazwę na liście przystanków.

Czyli po lewej stronie rozkładu jazdy.

Obok nazwy przystanku możesz odczytać godzinę odjazdu.

Znajdziesz ją z prawej strony rozkładu.





Rozkłady jazdy możesz też sprawdzić w Internecie.

Na stronach internetowych w komputerze

lub w aplikacjach mobilnych na swoim smartfonie.

**Aplikacje mobilne** to strony internetowe w wersji na telefon.

Rozkłady jazdy są na stronach lokalnych przewoźników.

**Lokalny przewoźnik** to firma która przewozi ludzi na jakimś terenie.



Lokalnym przewoźnikiem mogą być:

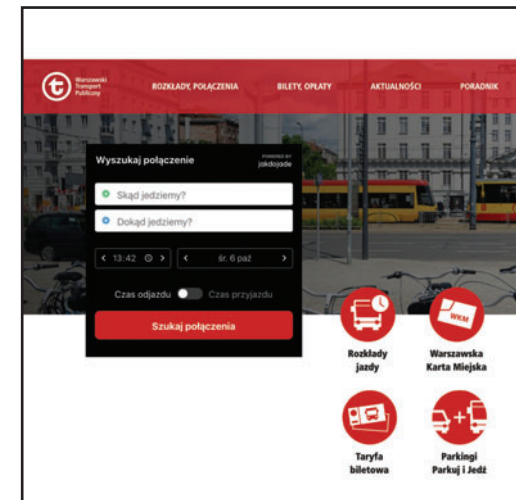
- Miejskie Zakłady Komunikacji
- przedsiębiorstwa autobusowe lub tramwajowe
- pociągi regionalne danego województwa.

Na przykład Koleje Małopolskie lub Koleje Śląskie.

W Warszawie jest specjalna strona z rozkładami jazdy.

Nazywa się [www.wtp.waw.pl](http://www.wtp.waw.pl)

WTP to skrót nazwy **Warszawski Transport Publiczny**.

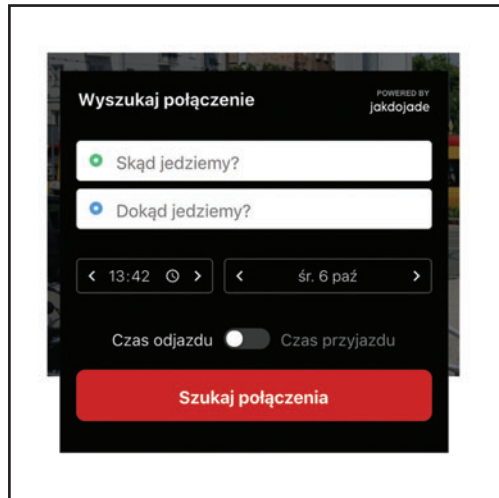




W największych miastach rozkłady jazdy autobusów i tramwajów można znaleźć na stronach:

- ZTM czyli Zarządu Transportu Miejskiego
- MPK czyli Miejskiego Przedsiębiorstwa Komunikacyjnego z dopisaną nazwą miasta.

Na przykład: **ztm kielce**, **ztm poznan**, **mpk wroc**.



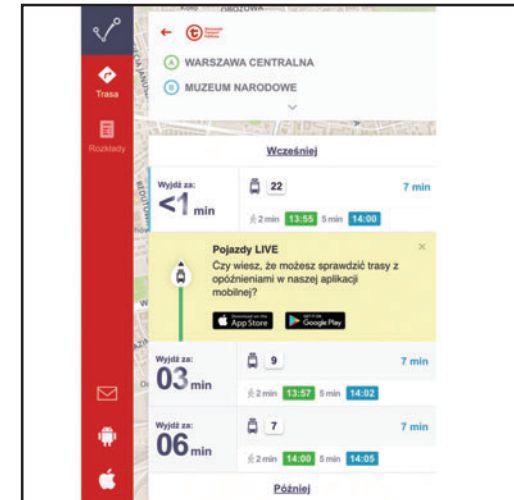
Na każdej z tych stron znajduje się wyszukiwarka połączeń. Wyszukiwarka pomoże Ci znaleźć odpowiedni środek transportu. Stąd dowiesz się o której godzinie odjeżdża pojazd, którym chcesz jechać.



Wystarczy, że wpiszesz w odpowiednie paski wyszukiwarki **skąd i dokąd** chcesz pojechać. Czyli **start i koniec** podróży. Zaznaczasz dzień i godzinę podróży.

Wyszukiwarka podpowie Ci:

- jakim środkiem transportu powinieneś jechać
- o której godzinie pojazd odjeżdża.

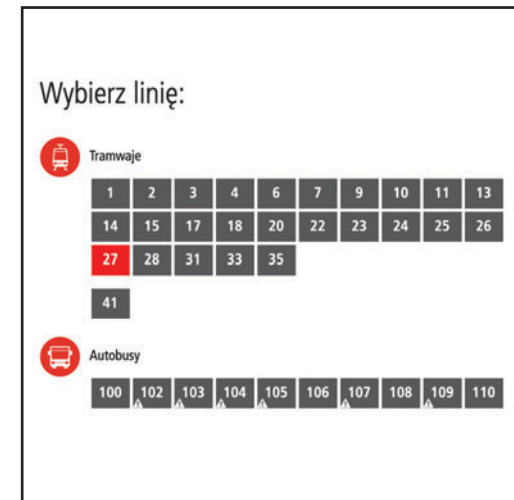


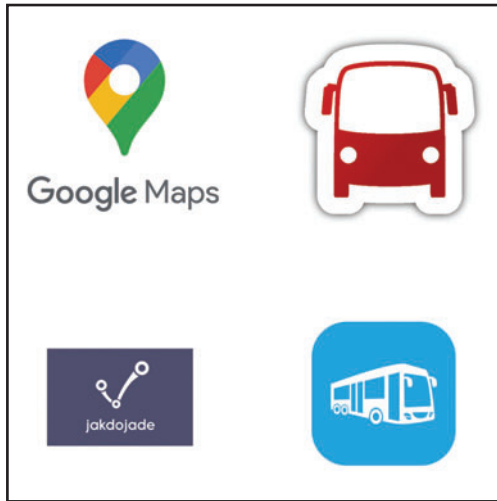
Jeśli znasz numer linii którą chcesz jechać, kliknij przycisk na stronie z tym numerem.

Otworzy się rozkład jazdy danej linii.

Tam przeczytasz o których godzinach odjeżdżają pojazdy.

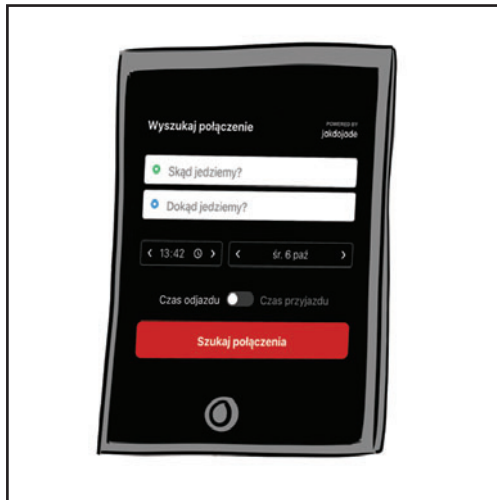
Przeczytasz też o której zatrzymują się na przystankach.





Możesz również skorzystać z rozkładów jazdy w aplikacjach mobilnych.

Na Twoim smartfonie mogą działać takie aplikacje jak: googlemaps, jakdojade.pl, transportoid, mobilempk.



Aplikacje mobilne działają podobnie jak strony internetowe. Tutaj również możesz szukać połączeń przez wyszukiwarkę. Możesz też sprawdzić rozkład jazdy konkretnej linii. Kliknij w przycisk z numerem autobusu lub tramwaju.



Możesz mieć problemy z samodzielnym obsługiwaniem stron internetowych i aplikacji mobilnych.  
Poproś o pomoc kogoś zaufanego.



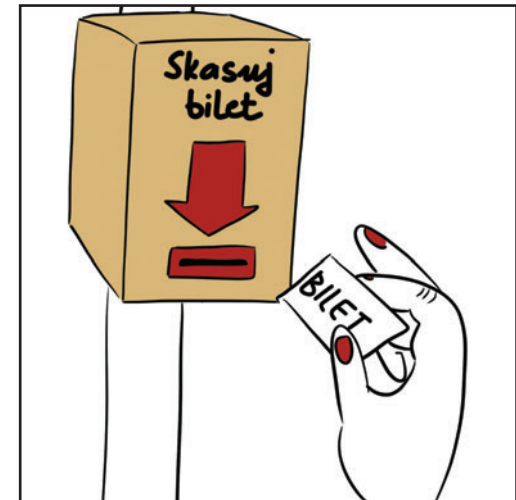
## Bilety

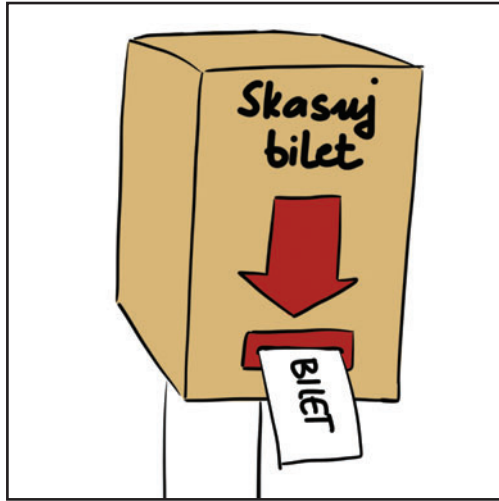
Żeby podróżować transportem publicznym musisz mieć ważny bilet.

**Pamiętaj! Nie wystarczy kupić bilet.**

**Bilet musisz skasować na samym początku podróży.**

Wtedy dopiero opłacisz swoją podróż.





Bilety najłatwiej skasować w kasowniku.  
Kasowniki są wewnątrz pojazdu.  
Należy wsunąć bilet w odpowiednie miejsce  
i kasownik skasuje go automatycznie.



W niektórych pojazdach nie ma kasowników.  
Tak jest często w pociągach.  
Tam bilety kasuje konduktor.  
Konduktor sprawdza czy każdy pasażer ma ważny bilet.

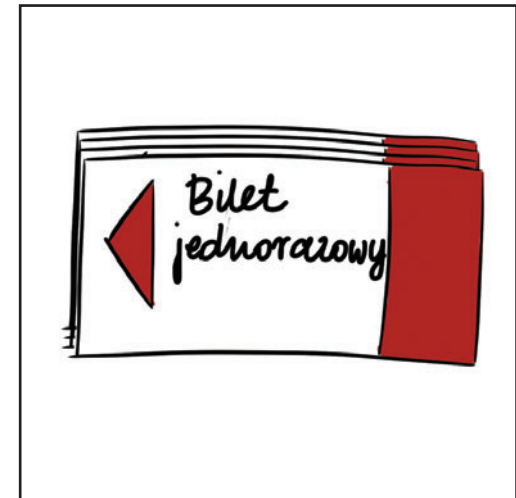


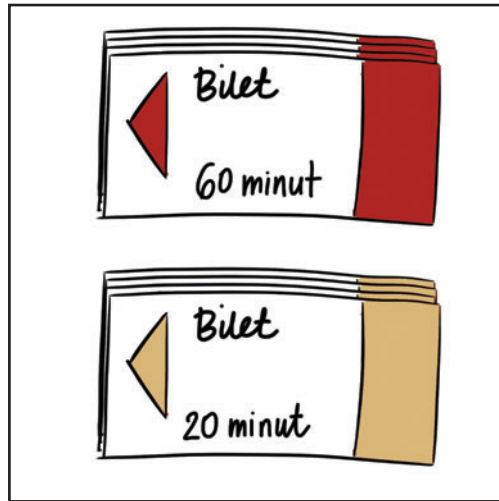
**Pamiętaj!**  
**W trakcie podróży musisz zawsze mieć przy sobie ważny skasowany bilet.**  
**Za brak biletu trzeba zapłacić karę.**



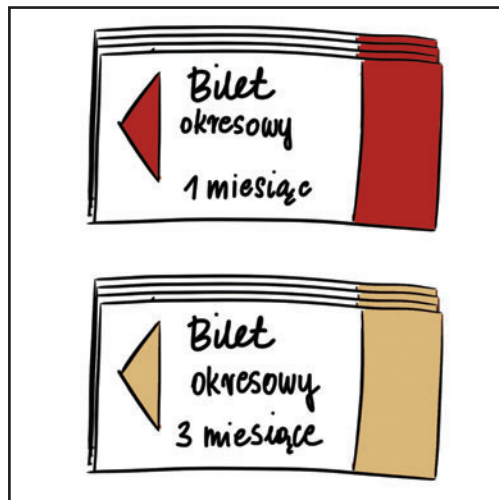
### **Rodzaje biletów**

Z **biletem jednorazowym** możesz przejechać tylko raz.  
Z jednego miejsca do innego.  
Taką podróż możesz odbyć tylko jednym pojazdem.  
Bez przesiadek.





Z **biletem czasowym** możesz podróżować przez określony czas. Na przykład 20 minut lub 60 minut czyli godzinę. Z biletem czasowym możesz przesiadać się wiele razy. Pod warunkiem że nie przekroczysz czasu ważności biletu.



Z **biletem okresowym** możesz jeździć przez dłuższy czas. Na przykład tydzień, miesiąc albo 3 miesiące. Takie bilety mogą obowiązywać:

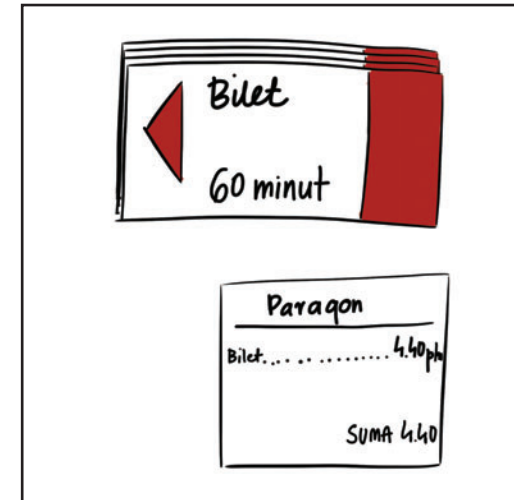
- tylko na jednej trasie
- na wszystkich trasach istniejących na danym terenie.

Bilet okresowy trzeba skasować tylko raz, przed pierwszym przejazdem.





Większość biletów sprzedawana jest w formie papierowej. Są to kartoniki lub paragony. Takie jakie dostajemy w sklepie po zakupach przy kasie.

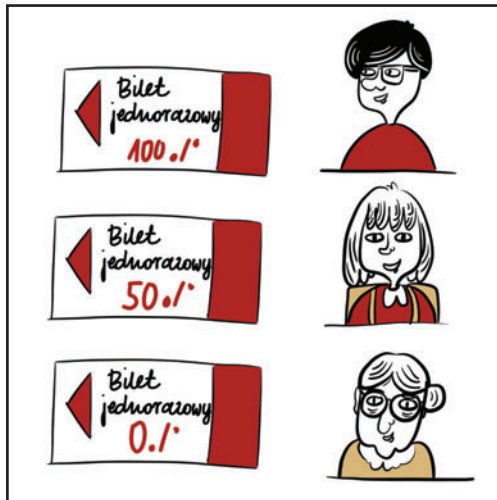


Bilety okresowe mogą być zapisane na karcie magnetycznej. Jest to taka karta jak karta do bankomatu. Nazywa się **kartą miejską** lub **kartą aglomeracyjną**. Z taką kartą możesz jeździć na terenie całego miasta lub miasta i sąsiednich miejscowości.





Karty miejskie często wystawiane są dla konkretnej osoby. Na karcie jest zdjęcie tej osoby. Wtedy tylko ona może posługiwać się tą kartą.



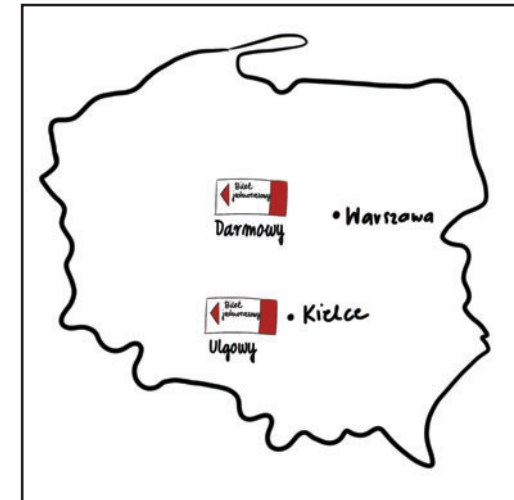
### Ulgi

Nie zawsze musisz płacić pełną cenę za bilet. Osobom z niepełnosprawnościami często przysługują ulgi. Wtedy bilet kosztuje na przykład pół ceny normalnego biletu. Część osób z niepełnosprawnościami może jeździć komunikacją miejską za darmo. Za darmo też jeżdżą wtedy ich opiekunowie.



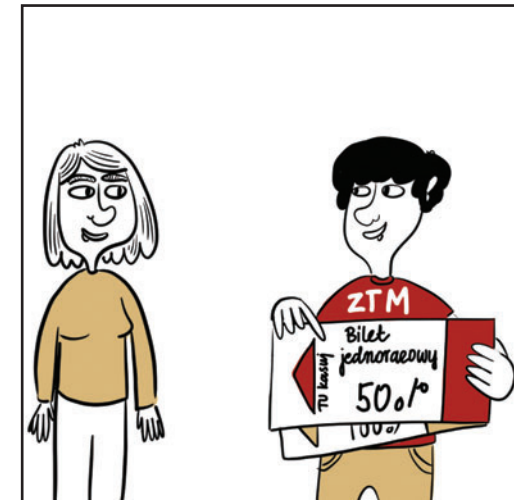
O tym kto ma prawo do ulg, decydują odpowiednie przepisy. Każde miasto samo decyduje kto ma prawo jeździć za pół ceny, a kto za darmo.

Na przykład w Warszawie osoby z niepełnosprawnością intelektualną w stopniu umiarkowanym mogą jeździć za darmo. Te same osoby w Kielcach muszą płacić pół ceny biletu.



Jeśli chcesz dowiedzieć się jakie przepisy są w Twoim mieście, możesz:

- sprawdzić to na stronie internetowej lokalnego przewoźnika
- zapytać na dworcu autobusowym lub kolejowym
- zapytać o to w placówce, do której chodzisz
- poprosić zaufaną osobę, żeby pomogła Ci znaleźć informację.





Osoby którym przysługuje ulga muszą zawsze podczas podróży mieć przy sobie:

- orzeczenie o niepełnosprawności
- albo legitymację osoby niepełnosprawnej.



### Gdzie kupować bilety

Jeśli wyjeżdżasz z dworca autobusowego lub kolejowego, możesz swój bilet kupić w kasie.

Nie musisz wtedy wiedzieć jaki bilet trzeba kupić.

Wystarczy powiedzieć gdzie chcesz jechać i kiedy, a kasjer będzie wiedział jaki bilet Ci sprzedać.

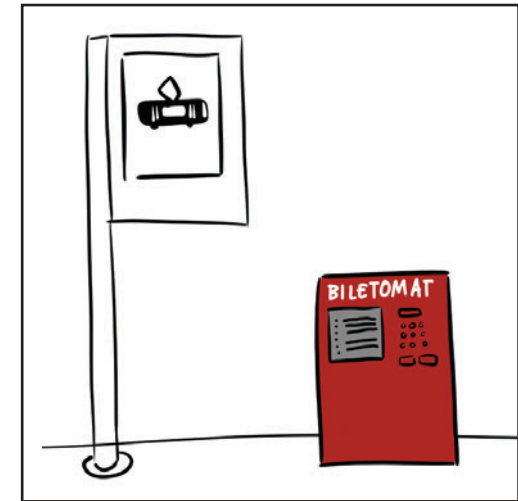


Na dworcach, przystankach, w autobusach i tramwajach często zamontowane są biletomaty.

W **biletomatach** możesz samodzielnie kupić bilet.

Biletomaty są różne.

Musisz najpierw przeczytać na nich co trzeba robić po kolei.



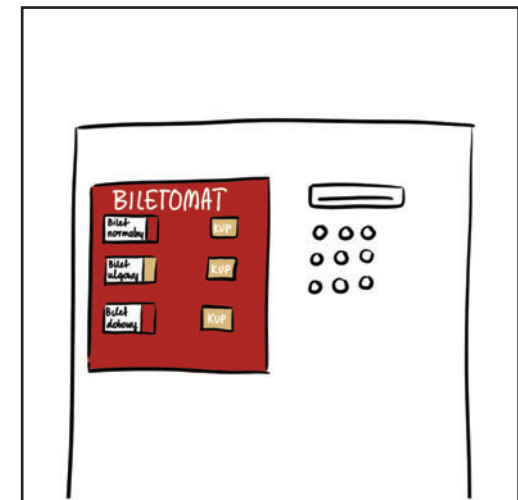
Najczęściej biletomaty mają ekran dotykowy.

Musisz wcisnąć na ekranie odpowiedni przycisk:

- z biletom jakiego chcesz kupić
- albo z nazwą przystanku do którego jedziesz.

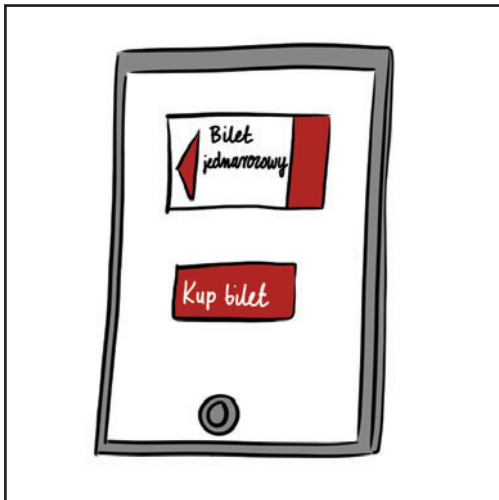
Po zapłaceniu odpowiedniej kwoty, biletomat wyda Ci bilet.

W biletomatach można płacić gotówką lub kartą płatniczą.





Czasami bilet może Ci też sprzedać kierowca albo konduktor w Twoim pojeździe.  
Wtedy trzeba mieć przy sobie odliczoną sumę pieniędzy.  
Czyli dokładnie tyle pieniędzy ile bilet kosztuje.



Jeśli dobrze posługujesz się swoim smartfonem, możesz zainstalować na nim jedną z aplikacji płatniczych. Przez aplikację również kupisz bilety komunikacji miejskiej. Te aplikacje to na przykład **SkyCash**, **moBilet**, **mPay**, **Jakdojade**.

W serii **Biblioteka self-advokata** dotychczas ukazały się:





# Polskie Stowarzyszenie na rzecz Osób z Niepełnosprawnością Intelektualną

jest organizacją pożytku publicznego

## MISJĄ PSONI jest:

- dbanie o godność i szczęście osób z niepełnosprawnością intelektualną, ich równoprawne miejsce w rodzinie i w społeczeństwie,
- wspieranie rodzin osób z niepełnosprawnością intelektualną we wszystkich obszarach życia i sytuacjach, a zwłaszcza w ich gotowości niesienia pomocy innym.

**CELEM PSONI** jest działanie na rzecz wyrównywania szans osób z niepełnosprawnością intelektualną, tworzenia warunków przestrzegania wobec nich praw człowieka, prowadzenia ich ku aktywnemu uczestnictwu w życiu społecznym, działanie na rzecz ochrony ich zdrowia oraz wspieranie ich rodzin.

## STATYSTYKA:

- 118 Kół terenowych,
- 11 tysięcy członków (rodzice, osoby z niepełnosprawnością intelektualną, przyjaciele),
- ponad 400 placówek i stałych form wsparcia dla ponad 30 tysięcy dzieci i dorosłych.

## PSONI prowadzi:

- placówki i projekty z zakresu rehabilitacji, terapii, edukacji, w tym ustawicznej, aktywizacji zawodowej oraz opiekuńcze,
- wspieranie ruchu self-adwokatów, rzeczników własnych spraw,
- chronione i wspomagane mieszkania grupowe,
- organizację spędzania wolnego czasu (m.in. kluby, zespoły artystyczne, sportowe, turystyczne),
- indywidualne wspieranie w niezależnym życiu,
- wspieranie i pomoc rodzinom,
- działalność wydawniczą, m.in. wydaje kwartalnik „Społeczeństwo dla Wszystkich”.

## PSONI współpracuje z instytucjami i organizacjami:

- w tworzeniu nowego prawa,
- w dążeniu do zmiany wizerunku osoby z niepełnosprawnością intelektualną i postaw społecznych,
- w rozwijaniu więzi społecznych, ułatwiających umacnianie się społeczeństwa dla wszystkich, czyli włączanie osób z niepełnosprawnością intelektualną,
- w popularyzowaniu wyników badań naukowych i doświadczeń innych krajów,
- w kształceniu profesjonalnych kadr,
- w umacnianiu organizacji pozarządowych.